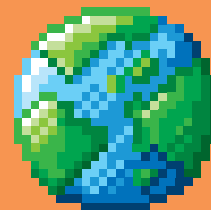
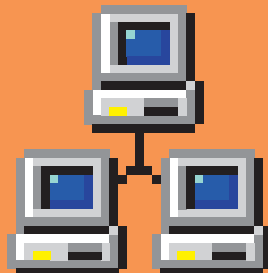


## SkyNet, a.s. Výroční zpráva 2002

**Dosáhnout cíle** Každý máme mnoho cílů, a není vždy snadné k nim dojít. SkyNet pomáhá najít směr a zaručuje i bezpečnost všech cest. Můžete se spolehnout a soustředit se na podstatné.



SkyNet, a.s. Výroční zpráva 2002



**Komunikovat levněji** Efektivita Sky IP VPN spočívá v tom, že využívá kombinace pevných digitálních okruhů a bezdrátových linek v pásmu 2,4 GHz, 3,5 GHz, 10,5 GHz a 26 GHz. Klientovi tak nabízíme optimální řešení komunikace z hlediska kvality i ceny.

## Obsah

4	1   Úvodní slovo generálního ředitele
5	2   Významné události
6	3   Základní údaje o společnosti
6	4   Ekonomické ukazatele
7	5   Profil a historie
9	6   Složení orgánů společnosti
10	7   Organizační struktura k 31. 12. 2002
11	7   Organizační struktura k 31. 5. 2003
12	8   Vlastnická struktura
12	9   Kapitálové účasti
12	10   Marketing
12	11   Partneři
13	12   Portfolio produktů a služeb
15	13   Páteří infrastruktura
16	14   Lidské zdroje
17	15   Podnikatelské prostředí
17	16   Výhled na rok 2003
17	17   Zpráva dozorčí rady
18	18   Zpráva představenstva o podnikatelské činnosti společnosti a stavu jejího majetku
19	19   Zpráva o vztazích mezi ovládající a ovládanou osobou

### Finanční část

22	Zpráva auditora k 31. 12. 2002
23	Zpráva auditora
24	Finanční výkazy k 31. 12. 2002
30	Výkaz peněžních toků za rok 2002
32	Hospodářské výsledky neauditované k 31. 12. za roky 2000–2002
34	Příloha účetní závěrky (nekonsolidovaná) k 31. 12. 2002

## 1 | Úvodní slovo generálního ředitele

Hlavním cílem společnosti pro rok 2002 byla úplná finanční stabilizace společnosti, dosažení pozitivního cash-flow a co největšího zisku EBITDA, to vše při zachování rozumného růstu společnosti. Cílem bylo rovněž zvýšení počtu nových zákazníků z oblasti středních a velkých společností. Díky operativnímu měsíčnímu plánování výdajů, maximální podpoře obchodního oddělení ze strany ostatních oddělení a úsilí managementu a všech zaměstnanců se cíle a strategické plány roku 2002 podařilo splnit – společnost dosáhla zvýšení obrátu o 6,4 % (ze 130,2 mil. Kč v roce 2001 na 138,5 mil. Kč v roce 2002), EBITDA dosáhla výše 17,3 mil. Kč a EBIT byl 6,3 mil. Kč.

K dosažení cílů společnosti jsme nadále pokračovali ve zlepšování systému interní komunikace hlavně v oblasti realizace zakázek, tj. od zabezpečení realizace bezdrátových připojení pro menší společnosti přes pevné datové okruhy a virtuální privátní sítě až po složitá bezpečnostní řešení firemní komunikace pro velké korporace, a to zavedením jasně definovaného systému tzv. „interní zakázky“. Nově definované procesy realizace interní zakázky byly následně propojeny i s firemním ekonomickým informačním systémem IMIS.

Implementace informačního systému IMIS, která proběhla v roce 2001 a k jejímuž plnému nasazení došlo v roce 2002, se pozitivně projevila v podobě zefektivnění a urychlení operativního plánování investic, podrobného vykazování hospodářských výsledků a zefektivnění systému vymáhání pohledávek.

V uplynulém roce se obchodní oddělení orientovalo hlavně na prodej služeb, které zaručí klientům vysokou kvalitu, minimální údržbu a nenáročnost na personální zdroje zákazníků. Hlavní službou z našeho širokého portfolia se stala služba Sky IP VPN, tj. virtuální privátní síť, spojená s kompletním bezpečnostním řešením firemní komunikace.

V květnu společnost získala licenci na poskytování veřejných telefonních služeb prostřednictvím veřejné pevné telekomunikační sítě.

Pokračovaly selektivní investice do rozšiřování celorepublikové páteřní infrastruktury podle zvyšování počtu klientů a jejich nároků.

Významným krokem v oblasti prodeje bezpečnostních řešení a bezpečnostních služeb bylo podepsání partnerské smlouvy se společností Secure Computing, která převzala další vývoj a prodej firewallu Gauntlet. Tím se portfolio služeb společnosti rozšířilo o nové produkty, jako například firewall Sidewinder, což je firewall s nejvyšším stupněm bezpečnostní certifikace, a o produkty pro URL filtraci a pro autentizaci, autorizaci a kontrolu přístupu. Za zmínku stojí rovněž prohloubení komunikace s novým majitelem produktů PGP, společností PGP Corporation.

Společnost se stejně jako v minulých letech účastnila veřejného života podporou organizací a vybraných projektů, jako jsou Modrá linka – centrum a linka důvěry pro děti a mládež, Liga za práva vozíčkářů, sdružení Prosaz, a také přispěla finanční pomocí při odstraňování následků letních povodní v České republice.

V roce 2002 společnost odprodala svůj 100% akciový podíl ve slovenské společnosti ViaPVT, a.s., což jí umožnilo uhradit veškeré půjčky z minulých období a dosáhnout finanční stability. Společnost se nyní může plně soustředit na rozvoj svého podnikání na českém trhu, přičemž i nadále spolupracuje na plnění požadavků svých zákazníků se svou sesterskou slovenskou společností Slovanet, a.s.

Hlavním cílem managementu a akcionářů společnosti je nadále budovat finančně zdravou telekomunikační společnost, která bude mít na trhu významné postavení a bude známa především kvalitními profesionálními službami, schopností individuálně se přizpůsobit přáním zákazníků a dodávat i specializovaná řešení na základě jejich požadavků.



Ing. Petr Jebavý  
generální ředitel a předseda představenstva

## 2 | Významné události

### Leden 2002

→ Došlo ke změně v řízení společnosti, akcionář jmenoval nové představenstvo – Ing. Petr Jebavý (předseda), Mgr. Karel Taft (místopředseda), Zoltán Csecsödi a Ing. Dalibor Šafář (členové) – tvořené nejvyšším managementem společnosti. V dozorčí radě zasedají zástupci akcionáře a zaměstnanců.

### Únor 2002

→ Společnost otevřela novou kancelář v Českých Budějovicích jako již druhé zastoupení v jižních Čechách.

### Květen 2002

→ Český telekomunikační úřad udělil dne 2. května společnosti SkyNet licenci na poskytování veřejných telefonních služeb prostřednictvím veřejné pevné telekomunikační sítě.

### Červen 2002

→ Společnost SkyNet podepsala se společností Secure Computing, která převzala další vývoj a podporu firewallu Gauntlet, smlouvu o obchodním partnerství v rámci České republiky a Slovenska a navázala tak na předchozí tradici a významné postavení v oblasti bezpečnosti IT na českém trhu z minulých let.

### Srpen 2002

→ Společnost rozšiřuje možnosti výběru technologie připojení k internetu o pásmo 26 GHz a dále masivně rozšiřuje poskytování digitálních datových okruhů (nákup E3).

### Září 2002

→ Navázání spolupráce se společností PGP Corporation, která odkoupila od společnosti Network Associates (NAI) produkty PGP.

### Říjen 2002

→ Společnost prodala 100% kapitálový podíl ve společnosti ViaPVT, a.s. (Slovensko) svému jedinému akcionáři, který postupně společnost ViaPVT, a.s. začlenil do své holdingové struktury.

### Listopad 2002

→ Společnost změnila dodavatele zahraniční konektivity. Podepsala smlouvu se společností Telia IC o poskytování konektivity o kapacitě až 100 Mbps.

### Leden 2003

→ Společnost jedná s Českým Telecomem o spuštění služby ADSL, tj. o obchodních podmínkách smlouvy, o technickém řešení celkového systému poskytování nové technologie a o možnosti zahájení testovacího provozu.

### Únor 2003

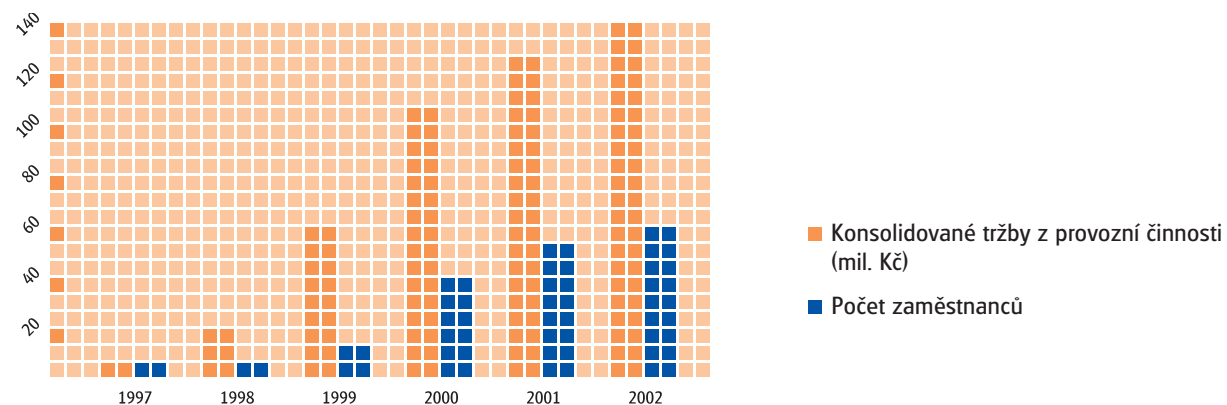
→ Společnost uvádí na český trh první kompletní cenovou nabídku na službu Sky ADSL pro domácí uživatele (Sky ADSL Home) i podnikatelský sektor (Sky ADSL Business).

## 3 | Základní údaje o společnosti

→ Název společnosti	SkyNet, a.s.
→ Sídlo společnosti	Ptašinského 309/6, 602 00 Brno
→ Právní forma	akciová společnost
→ Rozhodující předmět podnikání	poskytování telekomunikačních služeb
→ Datum vzniku	7. 8. 1997
→ Identifikační číslo	25346687
→ Daňové identifikační číslo	290-25346687
→ Bankovní spojení	Volksbank CZ, a. s.
→ Číslo účtu	4060003949/6800

## 4 | Ekonomické ukazatele

Ekonomický ukazatel/rok	1997	1998	1999	2000	2001	2002
Konsolidované tržby z provozní činnosti (mil. Kč)	10,3	19,6	57,3	105,7	130,2	138,5
Celková aktiva (mil. Kč)	14,8	15,6	45	191,6	211,4	151,8
Stálá aktiva (mil. Kč)	10,1	10	31	141,7	166,8	92,6
Vlastní kapitál (mil. Kč)	2,2	0,1	-4	-23	134,8	83,2
Základní kapitál (mil. Kč)	3,1	3,1	23,1	50,2	180	180
Počet zaměstnanců	9	9	15	43	53	58



## 5 | Profil a historie

Společnost SkyNet, a.s., leader na českém telekomunikačním trhu, poskytuje kompletní služby v oblasti internetu, datových služeb, veřejných hlasových služeb a v oblasti bezpečnosti sítí a dat.

### Rok 1994

→ společnost založena třemi spolužáky z Masarykovy univerzity Brno, Romanem Pavlíkem, Karlem Taftem a Martinem Padrtou

### Rok 1995

→ orientace na poskytování internetových služeb jako hlavní služby společnosti

### Rok 1996

→ autorizovaný distributor Silicon Graphics  
→ vznik oddělení bezpečnostních služeb  
→ začátek spolupráce s partnerem Trusted Information System, Inc.

### Rok 1997

→ přeměna z s. r. o. na akciovou společnost  
→ autorizovaný distributor firewallu Gauntlet pro Českou a Slovenskou republiku  
→ společnost se stává významným ISP na Moravě

### Rok 1998

→ počet dial-up klientů přesahuje jeden tisíc  
→ certifikovaný partner americké společnosti Network Associates (NAI)

### Rok 1999

→ podle studie Delloite & Touche je SkyNet desátou nejrychleji rostoucí IT společností ve střední Evropě vlastněnou svými zakladateli  
→ akcionáři (dvě fyzické osoby) prodávají 100% podíl ve společnosti firmě ECM Holdings Limited  
→ nabídka bezdrátového připojení

### Rok 2000

→ společnost kupuje ISP firmy Bohemia.Net, ViaPVT (Slovensko), Kopretina a OKnet.cz, začátek expanze společnosti po celé České republice a na Slovensko  
→ společnost otevírá významné zastoupení v Praze a rozšiřuje působnost na celou Českou republiku

### Rok 2001

→ integrace dceřiných společností, SkyNet – celorepublikový poskytovatel  
→ zřízení autorizovaného servisního centra pro PGP Security v České a Slovenské republice ve spolupráci s NAI  
→ nabídka pevného připojení, IP VPN

### Rok 2002

→ certifikovaný partner americké společnosti Secure Computing  
→ získání licence na poskytování veřejných telefonních služeb prostřednictvím veřejné pevné telekomunikační sítě



**Chránit** Součástí Sky IP VPN je bezpečnostní řešení, které zaručí maximální jistotu při přenosu dat mezi jednotlivými pobočkami a při přístupu k internetu pomocí šifrovaných tunelů. Centrála pochopitelně může přímo ovlivňovat přístupová práva poboček k určitým skupinám dat nebo k přesně určeným internetovým službám.

## 6 | Složení orgánů společnosti

### Statutární orgán – představenstvo akciové společnosti

#### Složení k 31. 12. 2002

- Ing. Petr Jebavý (\*1967)  
předseda představenstva a ředitel společnosti
- Mgr. Karel Taft (\*1971)  
místopředseda představenstva  
a řízení strategických projektů
- Zoltán Csecsödi (\*1955)  
člen představenstva a obchodní ředitel
- Ing. Dalibor Šafář (\*1972)  
člen představenstva a technický ředitel
- Marek Herold (\*1972)  
člen představenstva

Jménem společnosti jedná samostatně předseda nebo místopředseda spolu s jedním členem představenstva. Průběh podepisování: za společnost podepisuje předseda samostatně anebo místopředseda spolu s jedním členem představenstva tak, že k vytištěnému nebo vypsánému obchodnímu jménu společnosti připojí svůj podpis.

Prokuristé jednají a podepisují jménem společnosti každý samostatně, a to tak, že k vytištěnému nebo napsanému obchodnímu jménu společnosti připojí svůj podpis s dodatkem, že se jedná o prokuru. Jediným prokuristou společnosti je Mgr. Karel Taft.

### Dozorčí rada akciové společnosti

#### Složení k 31. 12. 2002

- Ing. Jan Tauber, předseda dozorčí rady
- Ing. Peter Koždoň, člen dozorčí rady
- Milan Holub, člen dozorčí rady

#### Složení k 30. 5. 2003

- Ing. Jan Tauber, předseda dozorčí rady
- Ing. Peter Koždoň, člen dozorčí rady
- Mgr. Ing. Marek Solařík, člen dozorčí rady

#### Změny od 1. 1. 2003 do 30.5. 2003

Dne 24. 3. 2003 Milan Holub rezignoval na funkci člena dozorčí rady. Dne 16. 5. 2003 byl zaměstnanci zvolen do funkce člena dozorčí rady za zaměstnance Mgr. Ing. Marek Solařík.

### Vedení společnosti

#### Složení k 31. 12. 2002

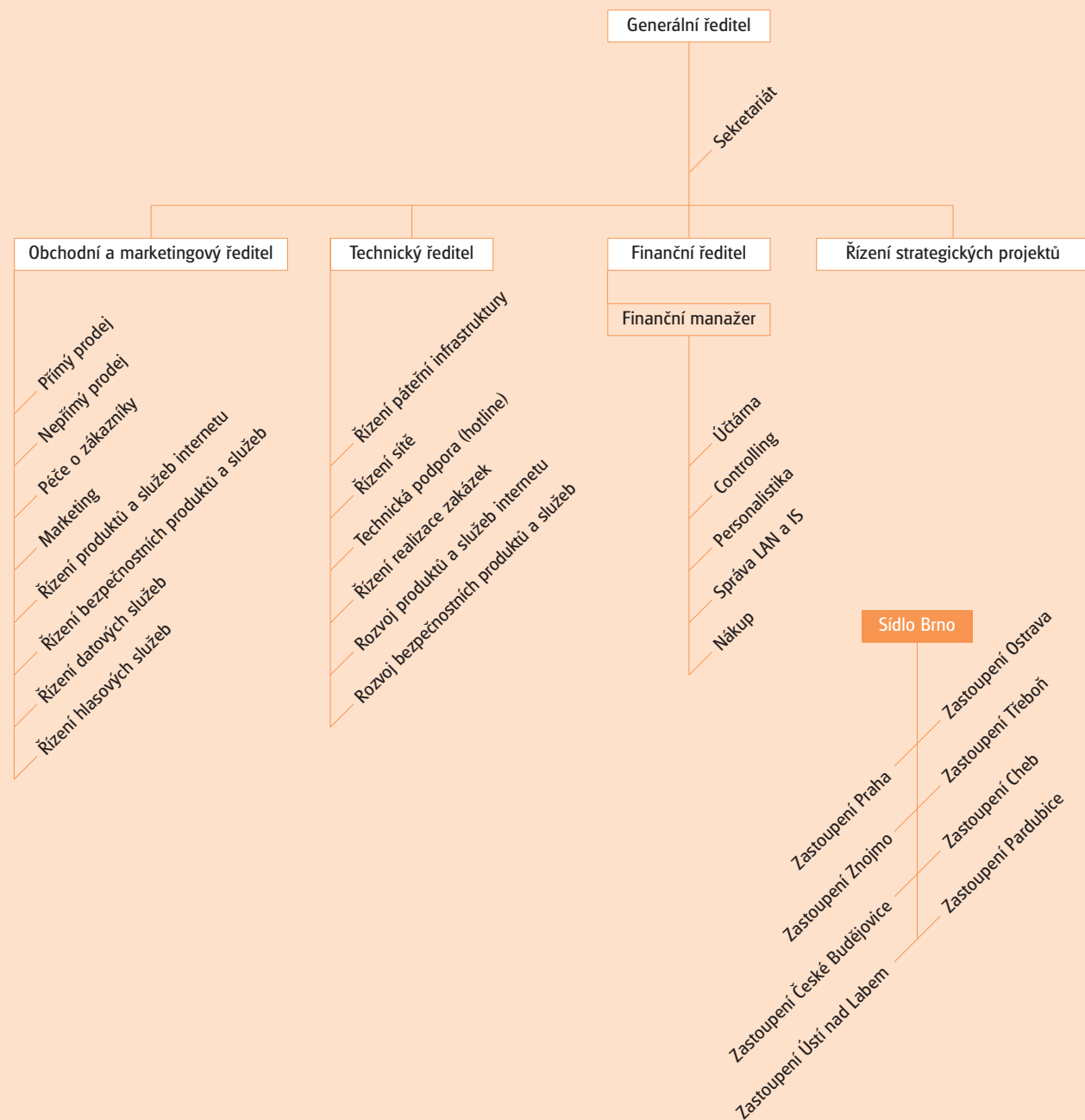
- Ing. Petr Jebavý (\*1967), generální ředitel
- Mgr. Karel Taft (\*1971), řízení strategických projektů
- Zoltán Csecsödi (\*1955), obchodní ředitel
- Ing. Dalibor Šafář (\*1972), technický ředitel
- Ing. Maroš Urban (\*1971), pověřený finanční ředitel

#### Složení k 30. 5. 2003

- Ing. Petr Jebavý (\*1967), generální ředitel
- Mgr. Karel Taft (\*1971), řízení strategických projektů
- Zoltán Csecsödi (\*1955), obchodní ředitel
- Ing. Dalibor Šafář (\*1972), technický ředitel
- RNDr. Jaroslav Zeman (\*1959), finanční ředitel

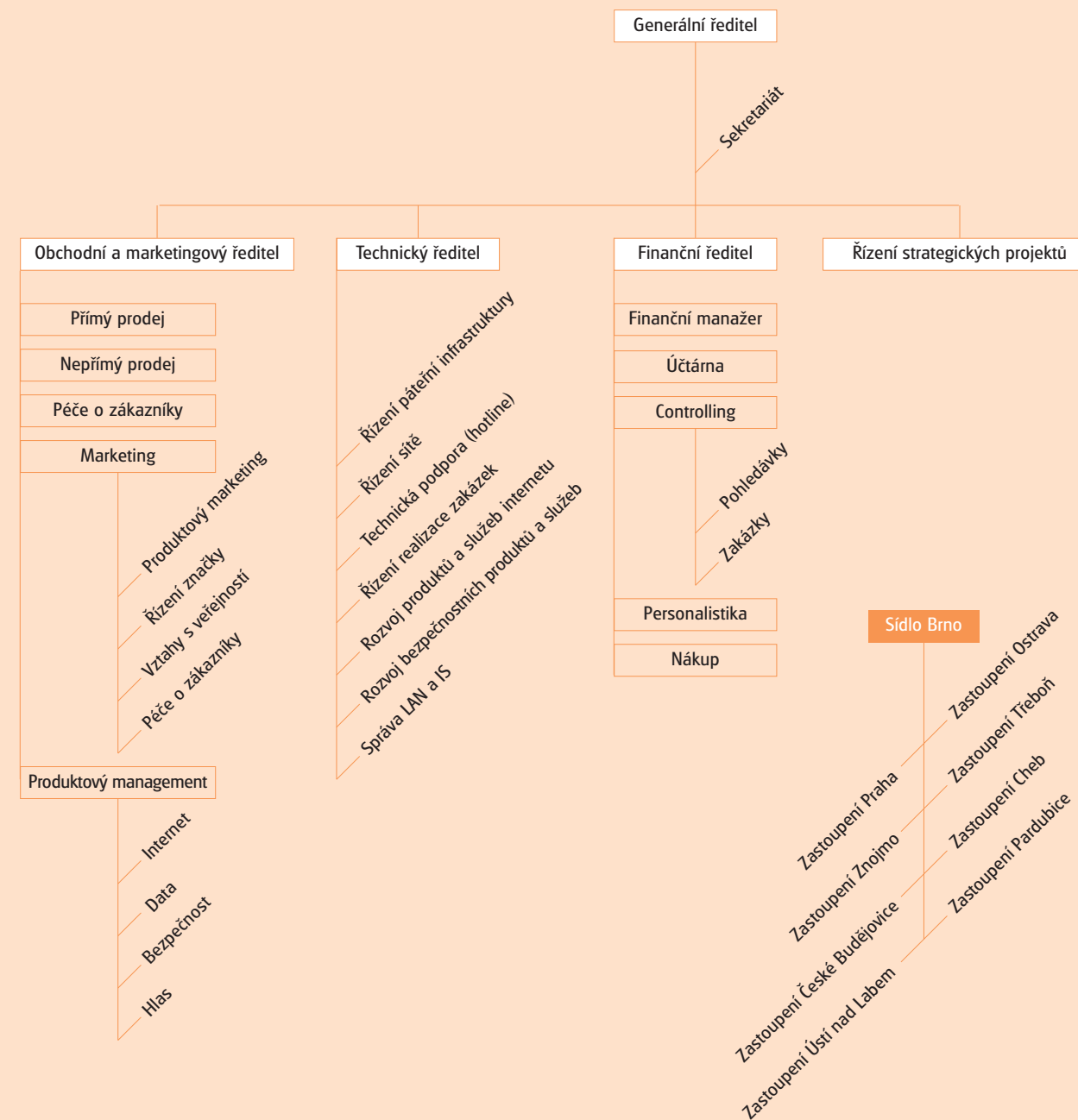
## 7 | Organizační struktura k 31. 12. 2002

10



## 7 | Organizační struktura k 31. 5. 2003

11



## 8 | Vlastnická struktura

### Struktura akcionářů k 31. 12. 2002

Jediným akcionářem společnosti je SlovaNet Holding B.V., se sídlem Strawinskylaan 3105, 1077 ZX Amsterdam, Stát: Nizozemské království. Mezi nejvýznamnější akcionáře SlovaNet Holding B.V. patří finanční fondy skupin Advent International, ECM, Octet Group a Genesis Capital.

### Základní kapitál společnosti

Základní kapitál společnosti činil k 31. 12. 2002 180 mil. Kč.

### Akcie společnosti

Akcie jsou v listinné podobě a nejsou veřejně obchodovatelné: 300 ks kmenové akcie na jméno ve jmenovité hodnotě 100 000 Kč; 150 ks kmenové akcie na jméno ve jmenovité hodnotě 1 000 000 Kč

## 9 | Kapitálové účasti

Společnost měla k 1. 1. 2002 následující účasti ve společnostech:

Název	Podíl
ViaPVT, a.s. (Slovensko)	100 %

Všechny akcie společnosti ViaPVT, a. s. byly dne 30. 10. 2002 prodány jedinému akcionáři, který provedl fúzi ViaPVT, a.s. a Slovanet, a.s. (Slovensko), společnost tedy nemá k 31. 12. 2002 žádné kapitálové účasti.

## 10 | Marketing

V průběhu roku 2002 společnost realizovala řadu marketingových projektů. Ve spolupráci s grafickým studiem vznikl nový grafický manuál, který se stal součástí firemní kultury a definuje jednotnou podobu interní a externí komunikace včetně podoby logotypu. Nový grafický manuál se zrcadlí v grafice nových firemních dokumentů, obchodních materiálů, webových stránek a podobně.

V rámci péče o zákazníky se organizovaly promotion akce vztahující se k rozšíření stávajících služeb klientům, společenské akce a například seminář zabývající se problematikou bezpečnostního řešení firemní komunikace. Zintenzivnila se komunikace s partnery a dealery pro podporu nepřímého prodeje a kladl se důraz na budování většího povědomí o značce SkyNet.

## 11 | Partneři

### Česká republika

Aliatel, České radiokomunikace, Český Telecom, DNS, GTS, T-Systems, Telia

### Zahraníčí

Aladdin Knowledge Systems, Network Associates, PGP Corporation, Secure Computing

## 12 | Portfolio produktů a služeb

### Datové služby

#### Sky IP VPN

##### Bezpečná privátní komunikace

Služba je vhodná pro společnosti, které řeší otázku vzájemné komunikace mezi svými pobočkami nebo s obchodními partnery. Společnost SkyNet nabízí efektivní, bezpečné a cenově výhodné propojení jednotlivých míst do virtuální firemní sítě na základě protokolu TCP/IP díky kombinaci různých technologií připojení (pevné linky, bezdrátové linky v pásmu 10,5 GHz, 2,4 GHz, 26 GHz a 3,5 GHz). Součástí dodávky může být zálohování jednotlivých spojů a bezpečnostní řešení, které zaručí maximální jistotu bezpečnosti přenosu dat mezi jednotlivými pobočkami a přístupu k internetu pomocí šifrovaných tunelů.

### Internetové služby

#### Sky Leased Line

##### Připojení pomocí digitálního datového okruhu

Služba znamená permanentní připojení firemní sítě k internetu bez telefonních poplatků, s kompletním řešením zakázky na klíč. Mezi základní výhody patří dostupnost služby v celé České republice, management zákaznických linek a individuální přístup k zákazníkům. Proaktivní monitoring celé sítě SkyNet a zálohované spoje páteřní sítě nezávislou technologií podporují kvalitativní ukazatele této služby, jako je dostupnost, spolehlivost a rychlost odezvy.

#### Sky Wireless Line

##### Připojení pomocí bezdrátových technologií

Služba je komplexním řešením on-line připojení k internetu vybranými bezdrátovými technologiemi včetně konfigurací a instalací přístupových linek a zařízení s možností rozšíření o bezpečnostní řešení. Hlavními argumenty pro nákup této služby jsou dlouhodobé zkušenosti společnosti s bezdrátovými technologiemi, rychlé zřízení služby, nízké měsíční poplatky vhodné pro malé firmy, široká nabídka tarifů, možnost měření objemu přenesených dat, 120 POPs v České republice a ověření technické realizovatelnosti zdarma.

#### Sky Internet Server

##### Internetový server

Jedná se softwarový produkt pro správu a zabezpečení přístupu firemní počítačové sítě do sítě Internet. Mezi hlavní výhody serveru patří snadné a rychlé připojení k internetu, stabilita díky platformě LINUX, úspora za správu, zabezpečení proti vnějším útokům a hardwarová nenáročnost.

#### Sky ADSL

##### Vysokorychlostní připojení po běžné telefonní lince (únor 2003)

Služba znamená vysokorychlostní připojení k internetu po běžné telefonní lince s měsíčními paušálními platbami bez placení následných telefonních poplatků za provoz. SkyNet nabízí standardně kapacity připojení od 192/64 kbps do 1024/256 kbps v agregovaném pásmu a tarify pro domácnosti i podnikatelský sektor.

#### Sky Dial

##### Vytáčené připojení k internetu

Společnost SkyNet nabízí dva způsoby připojení vytáčenou linkou. Digitální technologie EuroSDN umožňuje rychlé navázání spojení s garantovanou rychlostí každého z obou kanálů 64 kbps v obou směrech, přičemž oba kanály mohou být využívány současně. Analogová vytáčená linka je určena pro jednotlivce a menší společnosti.

#### Sky Domain

##### Registrace domény druhé úrovně

Služba zabezpečuje kompletní registraci a provoz domén pro fyzické i právnické osoby, především registraci a vedení domény druhé úrovně, převod existující domény ke společnosti SkyNet a změnu majitele domény druhé úrovně.

#### Sky Server Housing

##### Umístění serveru zákazníka do hostingového centra SkyNet

Služba umožňuje umístění prezentačních a jiných serverů na páteřní síť společnosti SkyNet. Mezi základní výhody služby patří například penetrační testy ke zjištění případných nedostatků v konfiguraci serveru, vzdálený přístup na server nebo individuální přístup obchodního oddělení SkyNet při nadměrném průtoku dat zákaznického serveru. V ceně služby je také připojení na záložní zdroj a hotline 24 hodin a 7 dní v týdnu v hostingovém centru Praha.

### Sky Web Hosting

#### Vystavení webové prezentace

Služba zahrnuje široké možnosti vystavení WWW stránek jak pro fyzické osoby, tak pro velké komerční společnosti. Samozřejmostí služby je vzdálený FTP přístup pomocí přihlašovacího jména a hesla pro aktualizaci obsahu stránek a statistika přístupů.

### Bezpečnost sítí a dat

#### Firewally a VPN řešení

Společnost SkyNet nabízí různé varianty řešení bezpečnosti firemní sítě a komunikace. Díky svým bezpečnostním specialistům s rozsáhlými znalostmi a zkušenostmi poskytuje kvalitní kompletní instalace a konfigurace bezpečnostních řešení a doporučí vhodný typ ochrany vzhledem k možnostem a potřebám každé společnosti od serverů Linux až po firewall Sidewinder.

#### Antivirová řešení

Antivirové systémy představují cenově efektivní řešení firemní informační bezpečnosti. K jejich instalaci a provozu není potřeba specializovaný personál ani závratné investice. Společnost SkyNet nabízí antivirové systémy McAfee, Aladdin a RAV.

#### Autorizace, autentizace a kontrola přístupu

SafeWord PremierAccess umožní bezproblémově řídit přístup uživatelů a zařízení na web, VPN a síťové aplikace. Prostřednictvím jednoho systému řízení umožní zabezpečit všechna přístupová místa bez nutnosti vynaložení prostředků na integraci produktů pro větší počet přístupových míst. S produktem SmartFilter (URL filtrace) si může organizace vytvořit pozitivní webovou kulturu a být stále chráněna před problémy souvisejícími s nekontrolovatelným přístupem zaměstnanců na veřejnou část internetu.

### Bezpečnost pracovních stanic

Společnost poskytuje systém PGP, který patří k nejrozšířenějším nástrojům pro ochranu dat na osobním počítači. Je široce používán ve stovkách tisíc instalací firmami různých velikostí po celém světě.

#### Sky Firewall Outsourcing

##### Sdílený firewall

Jedinečná služba umožňující kvalitně zabezpečit firemní síť proti vnějším útokům, aniž by musel klient investovat do finančně náročného firewallového řešení. Zákazník zaplatí pouze instalační poplatek a dále platí měsíční poplatky za používání služby, přičemž sdílí firewall s dalšími uživateli. Samotný firewall je majetkem společnosti SkyNet a je umístěn v prostorách poskytovatele.

#### Doplňkové služby

Mezi doplňkové služby patří vypracování kompletní bezpečnostní politiky zákazníka, bezpečnostní audit, penetrační testy, konzultační, školicí a přednášková činnost.

### Hlasové služby

#### Sky Call Direct, Sky Call Smart

Společnost SkyNet nabízí svým zákazníkům dva základní typy hlasových služeb v závislosti na jejich potřebách a přáních. Typickým řešením telefonních služeb pro větší společnosti je tzv. přímý přístup (Sky Call Direct), kdy je služba postavena na technologii přepínaného hlasu (switched voice). Pro účely přístupu k této službě je k uživateli vybudován datový digitální okruh s minimální kapacitou 2 Mbps pro přenos hlasu. Druhým typem je tzv. nepřímý přístup (Sky Call Smart) s jednoduchou instalací spočívající pouze v umístění směrovače například přímo mezi telefonní aparát a zásuvku jednotné telefonní sítě.

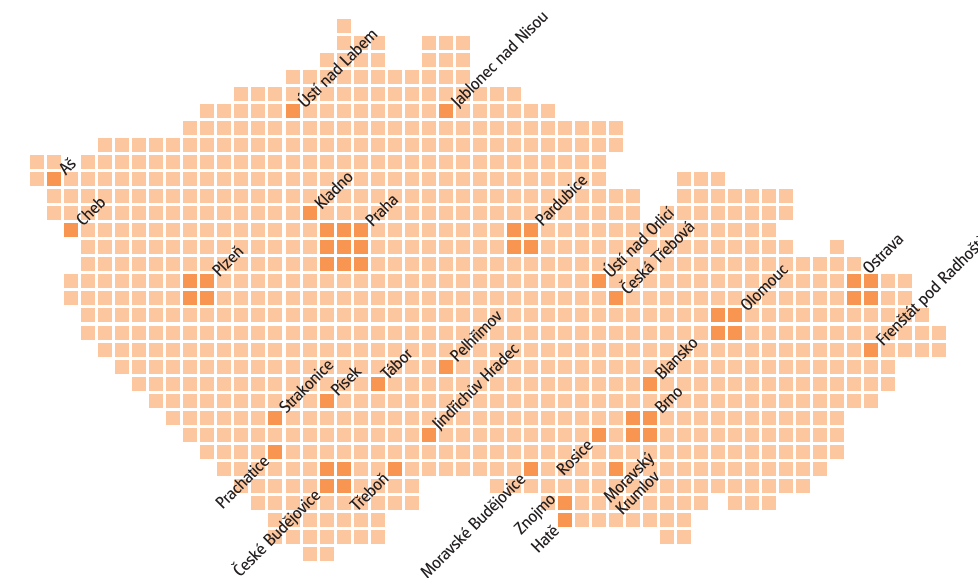
## 13 | Páteří infrastruktura

### Základní charakteristiky

Zahraniční konektivita	100 Mbps Praha
Záloha zahraniční konektivitu	100 Mbps Praha
Peeringové centrum NIX	100 Mbps Praha
Počet připojených měst ČR	40 měst
Počet přístupových bodů	120 POPs
Republiková síť:	
Hlavní uzel	Sitel Telehouse Praha
Připojné body pro bezdrátové připojení	10/50 Mbps v pásmu 10,5 GHz
Síť 26 GHz	- ATM 2×34 Mbps
Digitální síť	- optické přípojky 2×34 Mbps
ADSL síť	- optické propojení IP sítí SkyNet a ČTc 100 Mbps (únor 2003)

- Republiková síť založená na technologii ATM a Frame Relay
- Zálohové napájení přístupových bodů
- Zálohové napájení páteřních spojů
- Nepřetržitý monitoring všech částí síťové infrastruktury

- Management zákaznických linek pro včasnost zásahu hotline služby
- Hotline 24×7
- Síť na routerech Cisco (centrální routery řady 7xxx a 36xx), access serverech Cisco (5300, 5200, 3620)



## 14 | Lidské zdroje

Společnost sází na mladý dynamický tým, který pružně reaguje na rychle se měnící telekomunikační trh v České republice a nové nápady dovede rychle zavádět do praxe. 69 % zaměstnanců tvoří věkovou strukturu od 26 do 35 let a průměrný věk zaměstnanců je 29 let. Na druhé straně je mládí doplněno zkušenými manažery, kteří díky svým znalostem a dlouholetým zkušenostem spolehlivě vedou tým.

Společnost klade důraz na další vzdělávání zaměstnanců. Obchodní oddělení absolvuje pravidelně interní produktová školení a školení obchodních dovedností, technické oddělení a sekretariát absolvují školení zaměřená například na telefonní komunikaci. To vše je doplňováno kurzy angličtiny, odbornými certifikačními školeními na bezpečnostní produkty a na novinky z oblasti IT technologií.

Management zavedl v polovině roku 2002 nový prémieový řád, který motivuje zaměstnance pracovat jako tým a vzájemně si pomáhat při plnění denních úkolů i dlouhodobých projektů, a to nejen v rámci jednotlivých oddělení, ale i mezi jednotlivými odděleními.

### Kvalifikační struktura zaměstnanců k 31. 12. 2002

Dosažené vzdělání	Počet osob	Procento
Středoškolské	38	66 %
Vyšší odborné vzdělání	3	5 %
Vysokoškolské	17	29 %
Celkem	58	100 %

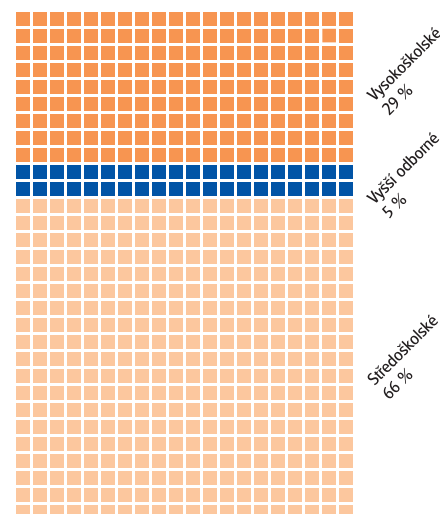
### Věkové složení zaměstnanců k 31. 12. 2002

Věkový interval	Počet osob	Procento
do 25 let	12	21 %
26–35 let	40	69 %
36–45 let	4	7 %
46–55 let	2	3 %
Celkem	58	100 %

Průměrný věk	29 let
--------------	--------

### Počty zaměstnanců podle jednotlivých oddělení k 31. 12. 2002

Oddělení	Počet osob	Procento
Management	5	9 %
Obchodní oddělení a marketing	18	31 %
Technické oddělení	29	50 %
Finanční oddělení a personalistika	6	10 %
Celkem	58	100 %



## 15 | Podnikatelské prostředí

Společnost SkyNet získala za dobu své existence významné postavení na českém telekomunikačním trhu díky své obchodní politice: poskytovat komplexní komunikační řešení spojené s vysokou kvalitou a s individuálním přístupem ke každému zákazníkovi. Nabízí služby, které zajišťují všechny potřebné části firemní komunikace – datové služby, přístup k internetu, hlasové služby a bezpečnostní řešení sítí a dat. Právě správná kombinace všech těchto částí firemní komunikace spojená v návrhem vhodných technologií zaručuje zákazníkovi optimální fungování firemní komunikace, a tím i všech provozních činností. Za hlavní konkurenční výhodu společnosti SkyNet je považována právě oblast zajištění bezpečnosti celého firemního řešení, která bývá často opomíjená. Zákazníci začínají vnímat tuto potřebu stále intenzivněji a hledají dodavatele, který zajistí všechny části komunikačního řešení, tj. včetně ochrany sítě. Zárukou kvalitně provedené práce jsou certifikáty zaměstnanců na příslušné bezpečnostní produkty a služby, jejich bohaté zkušenosti a obětavá týmová práce.

## 16 | Výhled na rok 2003

Stejně jako v roce 2002 je cílem společnosti SkyNet a jejího vedení pro rok 2003 opět zdravé hospodaření a stabilní růst. Rok 2003 bude také rokem zavádění nových technologií a služeb, které vhodně doplní stávající firemní portfolio. Ze zcela nových služeb půjde zejména o uvedení služby ADSL na trh v první polovině roku, dále pak o další rozvoj spolupráce v oblasti prodeje bezpečnostních produktů a řešení s firmou Secure Computing.

Marketing bude klást důraz na rozvoj vztahů s veřejností a rozvoj produktového marketingu společně s produktovým managementem.

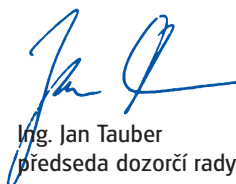
Společnost plánuje také zvýšit úroveň péče o zákazníky zavedením zcela nového ticketovacího systému, který bude evidovat a vést přehled o době a způsobu řešení všech zákaznických požadavků, které byly hlášeny technickému oddělení. Uvažuje se rovněž o zavedení nového CRM systému. Cílem obou systémů je posunout úroveň péče o zákazníka na ještě vyšší úroveň než dosud a zabezpečit tak jeho maximální spokojenost se službami poskytovanými společností SkyNet.

## 17 | Zpráva dozorčí rady

Dozorčí rada společnosti SkyNet, a.s. se v souladu se stanovami společnosti scházela pravidelně a podle aktuálních potřeb společnosti.

Na jednotlivých zasedáních byla posuzována a hodnocena závažná rozhodnutí představenstva společnosti. Dozorčí rada věnovala mimořádnou pozornost koncepci podnikání SkyNet, a.s., se zaměřením na výnosnost jednotlivých obchodních aktivit společnosti na telekomunikačním trhu datových služeb, zejména služeb bezdrátového připojení. Dozorčí rada neshledala žádné protiprávní aktivity ze strany představenstva společnosti.

Členové dozorčí rady přezkoumali auditované výsledky hospodaření společnosti v období 8/2001–12/2002, které je s ohledem na fúzi s dceřinými společnostmi účetním obdobím společnosti, a doporučili jedinému akcionáři schválit tyto výsledky.

  
Ing. Jan Tauber  
předseda dozorčí rady SkyNet, a.s.

## 18 | Zpráva představenstva o podnikatelské činnosti společnosti a stavu jejího majetku

Do vlastnické struktury ke skupinám finančních fondů ECM a Octet Group vstoupily na konci roku 2000 další dvě skupiny finančních fondů – Advent International a Genesis Capital. Společnost SkyNet tak získala sesterskou společnost ve Slovenské republice – Slovanet, a.s.

V roce 2002 byla ukončena fúze SkyNet, a.s. s dceřinými společnostmi a byla prodána dceřiná společnost ViaPVT, a.s., v roce 2003 proběhne její fúze se Slovanet, a.s. Cílem je konsolidace podnikání holdingu do jednodušší a efektivnější struktury – SkyNet, a.s. v České republice a Slovanet, a.s. ve Slovenské republice, přičemž obě společnosti spolupracují v prodejních aktivitách.

Základní kapitál byl 31. 7. 2001 navýšen o 150 mil. Kč kapitalizací pohledávky jediného akcionáře, který tak posílil finanční situaci společnosti.

Výdaje na výzkum a vývoj nebyly v roce 2002 vynaloženy.

### 18 Orgány společnosti

Nejvyšším orgánem společnosti je rozhodnutí jediného akcionáře. Významnou změnou bylo rozhodnutí jediného akcionáře na počátku roku 2002, kdy se změnil způsob řízení společnosti – do dozorčí rady byli jmenováni zástupci akcionáře a do představenstva členové vedení společnosti. Předseda představenstva je současně ředitelem společnosti.

Představenstvo společnosti se scházelo na svých zasedáních podle aktuálních potřeb společnosti, průběh jednání a jednotlivá rozhodnutí jsou zaneseny v zápisech z jednání představenstva. Hlavními body programu jednání byly podnikatelský plán na rok 2002 a 2003, hodnocení plnění tohoto plánu, nový organizační řád společnosti,

nový odměňovací řád společnosti, zlepšení vymáhání pohledávek, změna organizační struktury, získání licence na hlasové služby. Významným rozhodnutím představenstva bylo rozhodnutí o prodeji 100 % akcií společnosti ViaPVT, a.s.; všechny získané prostředky byly použity na zápočet proti půjčce od jediného akcionáře, která tím byla celá splacena a společnost oddlužena. Společnost nemá žádné nesplacené půjčky nebo úvěry.

### Podnikatelské aktivity

Společnost SkyNet, a.s. je telekomunikační společností s celorepublikovou působností, hlavní službou je bezdrátové připojení k internetu. Kromě této služby společnost pro své klienty poskytuje virtuální privátní síť, zabezpečení sítí a další služby pro komplexní zabezpečení datových požadavků. V dalších letech hodlá společnost pokrýt i požadavky klientů na hlasové služby. Společnost se portfoliem služeb zaměřuje zejména na menší a střední společnosti s cílem postupného zaměření i na velké zákazníky.

### Výsledky společnosti

V roce 2002 společnost zvýšila obrát na 138,5 mil. Kč a zejména zvýšila ziskovost – EBITDA vzrostla proti roku 2001 o 32 % na 17,3 mil. Kč a i EBIT je pozitivní. Společnost splnila také svůj hlavní cíl – pozitivní cash flow. V říjnu 2002 společnost prodala akcie své dceřiné společnosti ViaPVT, a.s., což jí umožnilo splatit všechny přijaté půjčky, společnost je finančně zdravá.

## 19 | Zpráva o vztazích mezi ovládající a ovládanou osobou

Zprávu o vztazích mezi ovládající a ovládanou osobou a o vztazích mezi ovládanou osobou a ostatními osobami ovládanými stejnou ovládající osobou zpracovalo představenstvo společnosti SkyNet, a.s. Zpráva byla schválena všemi hlasy členů představenstva.

### Ovládající osoby

Ovládající osobou, jediným akcionářem, je SlovaNet Holding B.V., se sídlem Strawinskylaan 3105, 1077 ZX Amsterdam, Nizozemské království. Mezi společnostmi SkyNet, a.s. (ovládaná osoba) a SlovaNet Holding B.V. (ovládající osoba) nebyla uzavřena ovládací smlouva.

### Propojené osoby

Z dostupných zdrojů bylo zjištěno, že jediný akcionář SlovaNet Holding B.V. ovládá společnosti Slovanet, a.s., Štefánikova 19, Trenčín, Slovenská republika a ViaPVT, a.s., Záhradnícka 151, Bratislava, Slovenská republika, kterých je jediným akcionářem.

### Smlouvy uzavřené s ovládající osobou

Smlouva o úplatném převodu akcií, kde předmětem prodeje bylo 100 % akcií ViaPVT, a.s. se sídlem Záhradnícka 151, Bratislava, Slovenská republika.

Dohoda o vzájemném zápočtu pohledávek

### Smlouvy uzavřené s propojenou osobou

Nebyly uzavřeny žádné smlouvy s propojenými osobami.

### Jiné právní úkony nebo opatření v zájmu ovládající nebo propojené osoby

Společnost SkyNet, a.s. neučinila ve sledovaném účetním období v zájmu těchto osob žádné opatření.

### Transakce mezi propojenými osobami – prodej

Společnost SkyNet, a.s. poskytuje společnosti Slovanet, a.s. telekomunikační služby za běžných obchodních podmínek a neměla ke dni závěrky žádné dlouhodobé pohledávky z tohoto titulu. Výše transakcí je podle příslušné smlouvy obchodním tajemstvím.

### Transakce mezi propojenými osobami – nákup

Mezi společnostmi SkyNet, a.s. a SlovaNet Holding B.V. byla provedena transakce za základě Dohody o vzájemném zápočtu pohledávek. Výše transakce je podle příslušné smlouvy obchodním tajemstvím.

### Závěr

Představenstvo SkyNet, a.s. prohlašuje, že nemá žádné informace o tom, že by společnost SkyNet, a.s. jako ovládaná osoba dostala v daném účetním období od ovládající osoby pokyn nebo pokyny, které by byly způsobilé přivodit jí újmu.

19

**Sdílet důležité** Sky IP VPN integruje všechny firemní aplikace a umožňuje on-line práci s firemními daty všem zaměstnancům, bez ohledu na geografickou polohu jejich pracoviště. SkyNet zaručuje 20%–50% úsporu nákladů jednotlivých poboček na provoz přístupu k internetu a komunikaci mezi pobočkami.



Výroční zpráva 2002 Finanční část

### akcionáři a představenstvu o ověření řádné účetní závěrky k 31. 12. 2002 společnosti SkyNet, a.s., se sídlem v Brně, IČ 25346687.

Provedli jsme audit příložené řádné účetní závěrky společnosti SkyNet, a.s., IČ 25346687, se sídlem v Brně za období od 1. 8. 2001 do 31. 12. 2002.

Za vedení účetnictví, za jeho úplnost, průkaznost a správnost a za sestavení ověřované řádné účetní závěrky je odpovědno představenstvo společnosti. Naší úlohou bylo vyjádřit ve výroku názor na příloženou účetní závěrku.

Audit řádné účetní závěrky jsme provedli v souladu se zákonem č. 254/2000 Sb., o auditorech, a auditorskými směrnicemi Komory auditorů České republiky, s přihlédnutím k platným mezinárodním auditorským standardům. Tyto auditorské směrnice požadují naplánování a provedení auditu tak, aby auditor získal přiměřenou jistotu, že účetní závěrka neobsahuje významné nesprávnosti.

Audit zahrnoval výběrovým způsobem provedené ověření úplnosti, správnosti a průkaznosti částek a informací uvedených v účetní závěrce. Posuzovali jsme také použité účetní postupy, významné odhady a rozhodnutí vedení účetní jednotky, které se promítají do řádné účetní závěrky a zhodnotili jsme i celkovou prezentaci této účetní závěrky. Jsme přesvědčeni, že provedený audit nám poskytuje přiměřený podklad pro vydání výroku.

Při ověřování účetní závěrky jsme nezjistili takové skutečnosti, které by naznačovaly, že účetní záznamy, na jejichž základě byla účetní závěrka sestavena, by nebyly úplně, průkazné a správné ve všech významných souvislostech.

#### Výrok

Podle našeho názoru účetní závěrka k 31. 12. 2002 podává ve všech významných ohledech věrný a poctivý obraz majetku, závazků, vlastního kapitálu, výsledku hospodaření a finanční situace společnosti SkyNet, a.s., za období od 1. 8. 2001 do 31. 12. 2002, v souladu se zákonem č. 563/1991 Sb., o účetnictví a příslušnými předpisy České republiky.

V Brně dne 26. května 2003

  
AUDIT & CONSULTING EXPERTS, s. r. o.  
Osvědčení KA ČR č. 007  
Ing. David Hrazdára, jednatel společnosti



  
Ing. Leoš Kozohorský  
Auditor, Osvědčení č. 1276

Přílohy: Rozvaha k 31. 12. 2002, Výkaz zisků a ztrát k 31. 12. 2002, Příloha k účetní závěrce

### akcionářům a představenstvu o ověření výroční zprávy za období od 1. 8. 2001 do 31. 12. 2002 společnosti SkyNet, a.s., se sídlem v Brně, IČ 25346687.

Ověřili jsme výroční zprávu společnosti SkyNet, a.s., IČ 25346687, se sídlem v Brně za období od 1. 8. 2001 do 31. 12. 2002.

Předmětem ověření výroční zprávy je posouzení

a) zda společnost vyhotovila výroční zprávu v souladu s § 21, zákona č. 563/1991 Sb., o účetnictví v platném znění

b) zda výroční zpráva obsahuje náležitosti dané § 21, odst. 2, zákona č. 563/1991 Sb., o účetnictví v platném znění, a to zejména zveřejňované údaje z účetní závěrky, výrok auditora týkající se účetní závěrky, údaje o důležitých skutečnostech, které se vztahují k účetní závěrce a výklad o uplynulém a předpokládaném vývoji podnikání účetní jednotky a její finanční situaci.

Ověření výroční zprávy jsme provedli v souladu se zákonem č. 254/2000 Sb., o auditorech, a auditorskými směrnicemi Komory auditorů ČR, s přihlédnutím k platným mezinárodním auditorským standardům.

Ověření výroční zprávy zahrnovalo ověření úplnosti a správnosti informací uvedených ve výroční zprávě. Jsme přesvědčeni, že provedené ověření nám poskytuje přiměřený podklad pro vyjádření našeho výroku. Při ověřování výroční zprávy jsme nezjistili takové skutečnosti, které by naznačovaly, že informace ve výroční zprávě by nebyly úplně a správné.

Za úplnost a správnost zprávy o vztazích mezi propojenými osobami odpovídá statutární orgán společnosti. Ověřili jsme věcnou správnost údajů uvedených v této zprávě a nezjistili jsme významné nesprávnosti.

#### Výrok

Podle našeho názoru byla výroční zpráva vyhotovena v souladu s § 21, zákona č. 563/1991 Sb., o účetnictví v platném znění a obsahuje náležitosti dané v § 21, odst. 2, tohoto zákona.

V Brně dne 4. 7. 2003

  
AUDIT & CONSULTING EXPERTS, s.r.o.  
Osvědčení KA ČR č. 007  
Ing. Libor Cabicar, jednatel společnosti



  
Ing. Leoš Kozohorský  
Auditor, Osvědčení č. 1276

Přílohy: Výroční zpráva za rok 2002

## Finanční výkazy k 31. 12. 2002

### Rozvaha ve plném rozsahu k 31. 12. 2002

(v celých tisících Kč)

Aktiva	Řádek	Běžné účetní období			Min. úč. období Netto	2000 Netto
		Brutto	Korekce	Netto		
Aktiva celkem (ř. 02 + 03 + 28 + 55)	001	151 789	-41 160	110 629	197 529	160 732
A. Pohledávky za upsaný vlastní kapitál	002					
B. Stálá aktiva (ř. 04 + 12 + 22)	003	92 566	-30 706	61 860	161 055	125 600
B. I. Dlouhodobý nehmotný majetek (ř. 05 až 11)	004	6 463	-3 691	2 772	8 050	1 285
B. I. 1. Zřizovací výdaje	005					
2. Nehmotné výsledky výzkumu a vývoje	006					
3. Software	007	4 398	-1 626	2 772	323	397
4. Ocenitelná práva	008	2 065	-2 065		5 994	688
5. Jiný dlouhodobý nehmotný majetek	009					
6. Nedokončený dlouhodobý nehmotný majetek	010				1 733	200
7. Poskytnuté zálohy na dlouhodobý nehmotný majetek	011					
B. II. Dlouhodobý hmotný majetek (ř. 13 až 21)	012	86 103	-27 015	59 088	58 450	11 627
B. II. 1. Pozemky	013					
2. Stavby	014					
3. Samostatné movité věci a soubory movitých věcí	015	47 619	-23 181	24 438	22 715	10 926
4. Pěstitelské celky trvalých porostů	016					
5. Základní stádo a tažná zvířata	017					
6. Jiný dlouhodobý hmotný majetek	018					
7. Nedokončený dlouhodobý hmotný majetek	019	1 134		1 134	3 933	701
8. Poskytnuté zálohy na dlouhodobý hmotný majetek	020					
9. Opravná položka k nabytému majetku	021	37 350	-3 834	33 516	31 802	
B. III. Dlouhodobý finanční majetek (ř. 23 až 27)	022	0	0	0	94 555	112 688
B. III. 1. Podílové cenné papíry a vklady v podnicích s rozhodujícím vlivem	023				94 555	112 688
2. Podílové cenné papíry a vklady v podnicích s podstatným vlivem	024					
3. Ostatní dlouhodobé cenné papíry a vklady	025					
4. Půjčky podnikům ve skupině	026					
5. Jiný dlouhodobý finanční majetek	027					

24

(v celých tisících Kč)

Aktiva	Řádek	Běžné účetní období			Min. úč. období Netto	2000 Netto
		Brutto	Korekce	Netto		
C. Oběžná aktiva (ř. 29 + 36 + 42 + 51)	028	50 809	-10 454	40 355	34 585	28 210
C. I. Zásoby (ř. 30 až 35)	029	436	0	436	2 284	432
C. I. 1. Materiál	030					
2. Nedokončená výroba a polotovary	031					
3. Výrobky	032					
4. Zvířata	033					
5. Zboží	034	436		436	2 284	432
6. Poskytnuté zálohy na zásoby	035					
C. II. Dlouhodobé pohledávky (ř. 37 až 41)	036	0	0	0	0	0
C. II. 1. Pohledávky z obchodního styku	037					
2. Pohledávky ke společníkům a sdružení	038					
3. Pohledávky v podnicích s rozhodujícím vlivem	039					
4. Pohledávky v podnicích s podstatným vlivem	040					
5. Jiné pohledávky	041					
C. III. Krátkodobé pohledávky (ř. 43 až 50)	042	35 722	-10 454	25 268	23 565	25 117
C. III. 1. Pohledávky z obchodního styku	043	35 187	-10 454	24 733	22 977	15 126
2. Pohledávky ke společníkům a sdružení	044					
3. Sociální zabezpečení	045					
4. Stát – daňové pohledávky	046	496		496	588	67
5. Odložená daňová pohledávka	047					
6. Pohledávky v podnicích s rozhodujícím vlivem	048					9 811
7. Pohledávky v podnicích s podstatným vlivem	049					
8. Jiné pohledávky	050	40		40		113
C. IV. Finanční majetek (ř. 52 až 54)	051	14 651	0	14 651	8 736	2 661
C. IV. 1. Peníze	052	127		127	128	284
2. Účty v bankách	053	14 524		14 524	8 608	2 377
3. Krátkodobý finanční majetek	054					
D. Ostatní aktiva – přechodné účty aktiv (ř. 56 + 60)	055	8 414	0	8 414	1 889	6 922
D. I. Časové rozlišení (ř. 57 až 59)	056	8 414	0	8 414	1 889	5 942
D. I. 1. Náklady příštích období	057	8 130		8 130	1 700	322
2. Příjmy příštích období	058	284		284		
3. Kurzové rozdíly aktivní	059				189	5 620
D. II. Dohadné účty aktivní	060					980
Kontrolní číslo (ř. 01 až 60)	999	607 157	-164 640	442 517	790 116	641 948

25

(v celých tisících Kč)

Pasiva	Řádek	Stav v běžném účet. období	Stav v minulém účet. období	2000
Pasiva celkem (ř. 62 + 79 + 105)	061	110 629	197 529	160 732
A. Vlastní kapitál (ř. 63 + 66 + 71 + 75 + 78)	062	83 252	129 585	-23 338
A. I. Základní kapitál (ř. 64 + 65)	063	180 000	180 000	30 000
A. I. 1. Základní kapitál	064	180 000	180 000	30 000
2. Vlastní akcie a vlastní obchodní podíly	065			
A. II. Kapitálové fondy (ř. 67 až 70)	066	3 939	3 939	599
A. II. 1. Emisní ážio	067	1 862	1 861	84
2. Ostatní kapitálové fondy	068	2 078	2 078	515
3. Oceňovací rozdíly z přecenění majetku	069			
4. Oceňovací rozdíly z kapitálových účastí	070			
A. III. Fondy ze zisku (ř. 72 + 73 + 74)	071	37	38	0
A. III. 1. Zákonný rezervní fond	072	37	38	
2. Nedělitelný fond	073			
3. Statutární a ostatní fondy	074			
A. IV. Hospodářský výsledek minulých let (ř. 76 + 77)	075	-54 392	-54 392	-24 655
A. IV. 1. Nerozdělený zisk minulých let	076	2 252	2 253	
2. Neuhrazená ztráta minulých let	077	-56 644	-56 645	-24 655
A. V. Hospodářský výsledek běžného účetního období (+/-) [ř. 01 - (+ 63 + 66 + 71 + 75 + 79 + 105)]	078	-46 332	0	- 29 282
B. Cizí zdroje (ř. 80 + 84 + 91 + 101)	079	18 623	53 443	169 620
B. I. Rezervy (ř. 81 + 82 + 83)	080	380	568	5 998
B. I. 1. Rezervy zákonné	081			
2. Rezervy na kurzové ztráty	082		188	5 618
3. Ostatní rezervy	083	380	380	380
B. II. Dlouhodobé závazky (ř. 85 až 90)	084	2 411	0	0
B. II. 1. Závazky k podnikům s rozhodujícím vlivem	085			
2. Závazky k podnikům s podstatným vlivem	086			
3. Dlouhodobé přijaté zálohy	087	2 411		
4. Emitované dluhopisy	088			
5. Dlouhodobé směnky k úhradě	089			
6. Jiné dlouhodobé závazky	090			

26

(v celých tisících Kč)

Pasiva	Řádek	Stav v běžném účet. období	Stav v minulém účet. období	2000
B. III. Krátkodobé závazky (ř. 92 až 100)	091	15 833	52 669	163 622
B. III. 1. Závazky z obchodního styku	092	9 453	14 262	6 549
2. Závazky ke společníkům a sdružení	093		1 252	
3. Závazky k zaměstnancům	094	1 182	1 459	984
4. Závazky za sociální zabezpečení	095	762	1 098	695
5. Stát – daňové závazky a dotace	096	3 508	575	428
6. Odložený daňový závazek	097			
7. Závazky k podnikům s rozhodujícím vlivem	098		18 728	147 966
8. Závazky k podnikům s podstatným vlivem	099			
9. Jiné závazky	100	928	15 295	7 000
B. IV. Bankovní úvěry a výpomoci (ř. 102 až 104)	101	0	206	0
B. IV. 1. Bankovní úvěry dlouhodobé	102			
2. Běžné bankovní úvěry	103			
3. Krátkodobé finanční výpomoci	104		206	
C. Ostatní pasiva – přechodné účty pasiv (ř. 106 + 110)	105	8 754	14 501	14 450
C. I. Časové rozlišení (ř. 107 až 109)	106	3 182	2 316	9 200
C. I. 1. Výdaje příštích období	107	61	59	
2. Výnosy příštích období	108	3 107	2 257	2 703
3. Kurzové rozdíly pasivní	109	13		6 497
C. II. Dohadné účty pasivní	110	5 572	12 185	5 250
Kontrolní číslo (ř. 61 až 110)	999	483 278	777 931	666 960

27

Výkaz zisků a ztrát v plném rozsahu k 31. 12. 2002

(v celých tisících Kč)

	Řádek	Skutečnost v účetním období		
		sledovaném	minulém	2000
I. Tržby za prodej zboží	01	28 013		13 324
A. Náklady vynaložené na prodané zboží	02	22 562		9 868
+ Obchodní marže (ř. 01 – 02)	03	5 451	0	3 456
II. Výkony (ř. 05 + 06 + 07)	04	169 794	0	40 711
II. 1. Tržby za prodej vlastních výrobků a služeb	05	169 351		40 711
2. Změna stavu vnitropodnikových zásob vlastní výroby	06			
3. Aktivace	07	443		
B. Výkonová spotřeba (ř. 09 + 10)	08	102 787	0	41 684
B. 1. Spotřeba materiálu a energie	09	14 844		1 489
B. 2. Služby	10	87 943		40 195
+ Přidaná hodnota (ř. 03 + 04 – 08)	11	72 458	0	2 483
C. Osobní náklady (ř. 13 až 16)	12	41 678	0	16 649
C. 1. Mzdové náklady	13	30 468		12 116
C. 2. Odměny členům orgánů společnosti a družstva	14	79		
C. 3. Náklady na sociální zabezpečení	15	10 379		4 253
C. 4. Sociální náklady	16	752		280
D. Daně a poplatky	17	93		334
E. Odpisy dlouhodobého nehmotného a hmotného majetku	18	16 759		5 719
III. Tržby z prodeje dlouhodobého majetku a materiálu	19	414		
F. Zůstatková cena prodaného dlouhodobého majetku a materiálu	20	303		
IV. Zúčtování rezerv a časového rozlišení provozních výnosů	21			383
G. Tvorba rezerv a časového rozlišení provozních nákladů	22			380
V. Zúčtování opravných položek do provozních výnosů	23	8 831		31
H. Zúčtování opravných položek do provozních nákladů	24	15 215		2 572
VI. Ostatní provozní výnosy	25	417		
I. Ostatní provozní náklady	26	608		77
VII. Převod provozních výnosů	27			
J. Převod provozních nákladů	28			
* Provozní hospodářský výsledek [ř. 11 – 12– 17 – 18 + 19 – 20 + 21 – 22 + 23 – 24 + 25 – 26 + (–27) – (–28)]	29	7 464	0	–22 834

28

(v celých tisících Kč)

	Řádek	Skutečnost v účetním období		
		sledovaném	minulém	2000
VIII. Tržby z prodeje cenných papírů a vkladů	30	41 180		500
K. Prodané cenné papíry a vklady	31	121 640		80
IX. Výnosy z dlouhodobého finančního majetku (ř. 33 + 34 + 35)	32	0	0	0
IX. 1. Výnosy z cenných papírů a vkladů v podnicích ve skupině	33			
2. Výnosy z ostatních dlouhodobých cenných papírů a vkladů	34			
3. Výnosy z ostatního dlouhodobého finančního majetku	35			
X. Výnosy z krátkodobého finančního majetku	36			
XI. Zúčtování rezerv do finančních výnosů	37	188		
L. Tvorba rezerv na finanční náklady	38			5 618
XII. Zúčtování opravných položek do finančních výnosů	39	27 084		
M. Zúčtování opravných položek do finančních nákladů	40			5 349
XIII. Výnosové úroky	41	381		9 761
N. Nákladové úroky	42	1 328		8 680
XIV. Ostatní finanční výnosy	43	183		3 647
O. Ostatní finanční náklady	44	909		629
XV. Převod finančních výnosů	45			
P. Převod finančních nákladů	46			
* Hospodářský výsledek z finančních operací [ř. 30 – 31 + 32 + 36 + 37 – 38 + 39 – 40 + 41 – 42 + 43 – 44 + (–45) – (–46)]	47	–54 861	0	–6 448
R. Daň z příjmů za běžnou činnost (ř. 49 + 50)	48	3 341	0	0
R. 1. – splatná	49	3 341		
2. – odložená	50			
** Hospodářský výsledek za běžnou činnost (ř. 29 + 47 – 48)	52	–50 738	0	–29 282
XVI. Mimořádné výnosy	53	–31		
S. Mimořádné náklady	54	–4 437		
T. Daň z příjmů za mimořádnou činnost (ř. 56 + 57)	55	0	0	0
T. 1. – splatná	56			
2. – odložená	57			
* Mimořádný hospodářský výsledek (ř. 53 – 54 – 55)	58	4 406	0	0
U. Převod podílu na hospodářském výsledku společníkům (+/–)	59			
*** Hospodářský výsledek za účetní období (+/–) (ř. 52 + 58 – 59)	60	–46 332	0	–29 282
Hospodářský výsledek před zdaněním (+/–) (ř. 29 + 47 + 53 – 54)	61	–42 991	0	–29 282
Kontrolní číslo (ř. 01 až 61)	999	811 697	0	153 851

29

## Výkaz peněžních toků za rok 2002

### Přehled o peněžních tocích – Cash flow v plném rozsahu k 31. 12. 2002

(v celých tisících Kč)

	Skutečnost v sledovaném účetním období
P Stav pen. prostředků a pen. ekvivalentů na začátku období	8 736
Peněžní toky z hlavní výdělečné činnosti (provozní činnost)	
Z Účetní zisk nebo ztráta z běžné činnosti před zdaněním (+/-)	-47 397
A.1. Úprava o nepeněžní operace	76 234
A.1.1. Odpis stálých aktiv (+)	20 360
A.1.2. Změna stavu opravných položek, rezerv a změna zůstatků přechodných účtů aktiv a pasiv (+/-)	-25 424
A.1.3. Zisk/ztráta z prodeje stálých aktiv (-/+)	80 349
A.1.4. Výnosy z dividend a podílů na zisku (-)	0
A.1.5. Vyúčtované nákladové úroky (+)	1 328
	-379
A.1.5. Vyúčtované výnosové úroky (-)	-379
A* Čistý peněžní tok z provozní činnosti před zdaněním, změnami pracovního kapitálu a mimořádnými položkami	28 837
A.2. Změna pracovního kapitálu	-39 084
A.2.1. Změna stavu pohledávek z provozní činnosti (+/-)	6 139
A.2.2. Změna stavu krátkodobých závazků z provozní činnosti (+/-)	-43 375
A.2.3. Změna stavu zásob (+/-)	-1 848
A** Čistý peněžní tok z provozní činnosti před zdaněním a mimoř. položkami	-10 247
A.3. Výdaje z plateb úroků s výjimkou kapitalizovaných úroků (-)	-1 328
A.4. Přijaté úroky (+)	379
A.5. Zaplacené daně z příjmů za běžnou činnost a za doměrky daně za min.obd.	-110
A.6. Příjmy a výdaje spojené s mimoř. účetními případy, které tvoří mimořádný hosp. výsledek včetně uhrazené splatné daně z příjmů z mimořádné činnosti (+/-)	-4 468
A*** Čistý peněžní tok z provozní činnosti	-15 774
Peněžní toky z investiční činnosti	
B.1. Výdaje spojené s pořízením stálých aktiv (-)	-17 700
B.2. Příjmy z prodeje stálých aktiv (+)	41 594
B.3. Půjčky a úvěry spřízněným osobám (+/-)	0
B*** Čistý peněžní tok vztahující se k investiční činnosti	23 894

30

(v celých tisících Kč)

	Skutečnost v sledovaném účetním období
Peněžní toky z finančních činností	
C.1. Změna stavu dlouhodobých, popř. krátkodobých závazků (+/-)	-2 205
C.2. Dopady změn vlastního kapitálu na peněžní prostředky	0
C.2.1. Zvýšení peněžních prostředků a peněžních ekvivalentů z titulu zvýšení základního kapitálu, event. rezervního fondu včetně složených záloh na toto zvýšení (+)	
C.2.2. Vyplacení podílů na vlastním kapitálu společníkům (-)	
C.2.3. Peněžní dary a dotace do vlastního kapitálu a další vklady peněžních prostředků společníků a akcionářů (+)	
C.2.4. Úhrada ztráty společníky (+)	
C.2.5. Přímé platby na vrub fondů (-)	
C.2.6. Vyplacené dividendy nebo podíly na zisku včetně zaplacené srážkové daně (-)	
C.3. Přijaté dividendy a podíly na zisku (+)	
C*** Čistý peněžní tok vztahující se k finanční činnosti	-2 205
F Čisté zvýšení, resp. snížení peněžních prostředků	5 915
R Stav peněž. prostředků a peněž. ekvivalentů na konci období	14 651

31

# Hospodářské výsledky neauditované k 31. 12. za roky 2000–2002

Výkaz zisků a ztrát neauditované výsledky –  
porovnání výsledků hospodaření za 12. měsíční období r. 2002, 2001 a 2000

(v celých tisících Kč)

	Řádek	Skutečnost v účetním období			
		2002	2001	2000	
I.	Tržby za prodej zboží	01	15 186	20 076	13 324
A.	Náklady vynaložené na prodané zboží	02	11 191	17 344	9 868
+	Obchodní marže (ř. 01 – 02)	03	3 995	2 732	3 456
II.	Výkony (ř. 05 + 06 + 07)	04	122 951	93 333	40 711
II. 1.	Tržby za prodej vlastních výrobků a služeb	05	122 951	92 890	40 711
2.	Změna stavu vnitropodnikových zásob vlastní výroby	06	0	0	
3.	Aktivace	07	0	443	
B.	Výkonová spotřeba (ř. 09 + 10)	08	75 664	59 252	41 684
B. 1.	Spotřeba materiálu a energie	09	11 574	4 474	1 489
B. 2.	Služby	10	64 090	54 778	40 195
+	Přidaná hodnota (ř. 03 + 04 – 08)	11	51 282	36 813	2 483
C.	Osobní náklady (ř. 13 až 16)	12	28 771	26 666	16 649
C. 1.	Mzdové náklady	13	21 037	19 415	12 116
C. 2.	Odměny členům orgánů společnosti a družstva	14	79	0	
C. 3.	Náklady na sociální zabezpečení	15	7 141	6 732	4 253
C. 4.	Sociální náklady	16	514	519	280
D.	Daně a poplatky	17	60	60	334
E.	Odpisy dlouhodobého nehmotného a hmotného majetku	18	11 026	11 125	5 719
III.	Tržby z prodeje dlouhodobého majetku a materiálu	19	283	137	
F.	Zůstatková cena prodaného dlouhodobého majetku a materiálu	20	215	88	
IV.	Zúčtování rezerv a časového rozlišení provozních výnosů	21	0	0	383
G.	Tvorba rezerv a časového rozlišení provozních nákladů	22	0	0	380
V.	Zúčtování opravných položek do provozních výnosů	23	8 831	39	31
H.	Zúčtování opravných položek do provozních nákladů	24	13 645	5 476	2 572
VI.	Ostatní provozní výnosy	25	126	641	
I.	Ostatní provozní náklady	26	510	304	77
VII.	Převod provozních výnosů	27	0	0	
J.	Převod provozních nákladů	28	0	0	
*	Provozní hospodářský výsledek [ř. 11 – 12 – 17 – 18 + 19 – 20 + 21 – 22 + 23 – 24 + 25 – 26 + (–27) – (–28)]	29	6 295	–6 089	–22 834

(v celých tisících Kč)

	Řádek	Skutečnost v účetním období			
		2002	2001	2000	
VIII.	Tržby z prodeje cenných papírů a vkladů	30	41 180	0	500
K.	Prodané cenné papíry a vklady	31	121 640	0	80
IX.	Výnosy z dlouhodobého finančního majetku (ř. 33 + 34 + 35)	32	0	0	0
IX. 1.	Výnosy z cenných papírů a vkladů v podnicích ve skupině	33	0	0	
2	Výnosy z ostatních dlouhodobých cenných papírů a vkladů	34	0	0	
3	Výnosy z ostatního dlouhodobého finančního majetku	35	0	0	
X.	Výnosy z krátkodobého finančního majetku	36	0	0	
XI.	Zúčtování rezerv do finančních výnosů	37	–1	5 808	
L.	Tvorba rezerv na finanční náklady	38	0	189	5 618
XII.	Zúčtování opravných položek do finančních výnosů	39	27 084	0	
M.	Zúčtování opravných položek do finančních nákladů	40	0	0	5 349
XIII.	Výnosové úroky	41	292	227	9 761
N.	Nákladové úroky	42	799	531	8 680
XIV.	Ostatní finanční výnosy	43	24	4 609	3 647
O.	Ostatní finanční náklady	44	540	1 956	629
XV.	Převod finančních výnosů	45	0	0	
P.	Převod finančních nákladů	46	0	0	
*	Hospodářský výsledek z finančních operací [ř. 30 – 31 + 32 + 36 + 37 – 38 + 39 – 40 + 41 – 42 + 43 – 44 + (–45) – (–46)]	47	–54 400	7 968	–6 448
R.	Daň z příjmů za běžnou činnost (ř. 49 + 50)	48	3 341	0	0
R. 1.	– splatná	49	3 341	0	
2.	– odložená	50	0	0	
		51	0	0	
**	Hospodářský výsledek za běžnou činnost (ř. 29 + 47 – 48)	52	–51 446	1 879	–29 282
XVI.	Mimořádné výnosy	53	–42	312	
S.	Mimořádné náklady	54	17	–4 454	
T.	Daň z příjmů za mimořádnou činnost (ř. 56 + 57)	55	0	0	0
T. 1.	– splatná	56	0	0	
2.	– odložená	57	0	0	
*	Mimořádný hospodářský výsledek (ř. 53 – 54 – 55)	58	–59	4 766	0
U.	Převod podílu na hospodářském výsledku společníkům (+/–)	59	0	0	
***	Hospodářský výsledek za účetní období (+/–) (ř. 52 + 58 – 59)	60	–51 505	6 645	–29 282
	Hospodářský výsledek před zdaněním (+/–) (ř. 29 + 47 + 53 – 54)	61	–48 164	6 645	–29 282
	Kontrolní číslo (ř. 01 až 61)	999	570 058	484 329	153 851

## Příloha účetní závěrky

Rok končící 31. prosincem 2002 (v tisících Kč)

### 1. Všeobecné informace

#### Založení a charakteristika společnosti

SkyNet, a.s. („společnost“) vznikla 7. srpna 1997, a to formou přeměny ze společnosti s ručením omezeným na akciovou společnost. Sídlem společnosti je Brno, Ptašinského 309/6. Hlavní činností společnosti je poskytování datových, internetových, hlasových služeb, včetně prodeje systémů zabezpečení dat a souvisejících služeb.

V listopadu 1999 koupila 100% podíl ve společnosti investiční společnost ECM Holdings Limited. Ta jej v prosinci 2000 prodala společnosti SlovaNet Holding B.V., která k 31. prosinci 2002 vlastnila 100% podíl ve společnosti.

#### Členové představenstva a dozorčí rady k 31. prosinci 2002:

Členové představenstva		Členové dozorčích orgánů	
Předseda	Ing. Petr Jebavý	Předseda	Ing. Jan Tauber
Místopředseda	Mgr. Karel Taft	Člen	Ing. Peter Koždoň
Člen	Marek Herold	Člen	Milan Holub
Člen	Zoltán Csecsödi		
Člen	Ing. Dalibor Šafář		

#### Organizační struktura k 31. 12. 2002

- Generální ředitel společnosti
- Obchodní a marketingové oddělení
- Technické oddělení
- Finanční a personální oddělení
- Oddělení řízení strategických projektů

#### Fúze

Den 1. 8. 2001 byl schválen jako rozhodný den pro fúzi společností SINEKO Vrchlabí, s.r.o., LAUDEX, a.s., KOPRETINA s.r.o., Oknet.cz, s.r.o. do společnosti SkyNet, a.s.

### 2. Zásadní účetní postupy používané společností

#### Základní východiska pro vypracování účetní závěrky

Příložená účetní závěrka byla připravena podle Zákona o účetnictví č. 563/91 Sb. a navazujících předpisů pro účetnictví podnikatelů.

Účetní závěrka byla vypracována na principu historických cen.

Z důvodu fúze společnost účtuje v prodlouženém hospodářském roce od 1. 8. 2001 do 31. 12. 2002.

#### (a) Dlouhodobý hmotný a nehmotný majetek

Dlouhodobý hmotný a nehmotný majetek je evidován v pořizovací ceně. Dlouhodobý hmotný majetek v pořizovací ceně do 40 tis. Kč a dlouhodobý nehmotný majetek v pořizovací ceně do 60 tis. Kč (do 31. prosince 1998 40 tis. Kč) není vykazován v rozvaze a je účtován do nákladů v roce jejich pořízení.

Ocenění investičního majetku vlastní výroby zahrnuje přímý materiál, přímé mzdy a režijní náklady přímo spojené s jeho výrobou až do doby jeho aktivace.

#### V následující tabulce jsou uvedeny metody a doby odpisování podle skupin majetku:

Majetek	Metoda	Doba odpisování
Budovy	Rovnoměrně	30 let
Stroje a přístroje	Rovnoměrně	4–6 let
Automobily	Rovnoměrně	4 roky
Patenty a ostatní nehmotná aktiva	Rovnoměrně	5 let
Software	Rovnoměrně	4 roky

#### (b) Dlouhodobé finanční investice

Dlouhodobé investice do podniků ve skupině jsou účtovány v ceně pořízení. Je-li hodnota těchto investic trvale nižší než tato cena, je jejich účetní hodnota snížena na cenu tržní. V případě přechodného snížení hodnoty těchto investic se tvoří opravná položka.

Ostatní investiční cenné papíry jsou oceněny v ceně pořízení nebo v ceně pořízení snížené o opravnou položku v případě přechodného snížení hodnoty.

**(c) Zásoby**

Materiál je účtován v pořizovacích cenách. Pořizovací cena zahrnuje cenu pořízení, celní poplatky, skladovací poplatky při dopravě, dopravné za dodání do výrobního areálu.

**(d) Stanovení opravných položek a rezerv**

Společnost tvoří opravné položky (s výjimkou opravné položky k nabytému majetku) netto způsobem, tj. do nákladů nebo výnosů se účtuje částka ve výši rozdílu stavu opravných položek na počátku a konci účetního období.

**Pohledávky**

Pohledávky jsou vykazovány v nominální hodnotě snížené o opravnou položku k pochybným pohledávkám. Specifická opravná položka je tvořena k pohledávkám, u kterých je pochybnost, že nebudou uhrazeny v plné výši. Nedobytné pohledávky splatné před 1. lednem 1995 nejsou evidovány. Na pohledávky po lhůtě splatnosti je tvořena opravná položka následujícím způsobem:

Po splatnosti	od 1 do 3 měsíců	5 %
	do 6 měsíců	20 %
	do 1 roku	50 %
	nad 1 rok	100 %

**(e) Devizové operace**

Společnost používá pro přepočítání cizích měn aktuální denní kurz.

Aktiva a pasiva v zahraniční měně jsou k rozvahovému dni přepočítávána podle oficiálního kurzu ČNB.

**(f) Finanční pronájem**

Společnost účtuje o najatém majetku tak, že zahrnuje leasingové splátky do nákladů a aktivuje příslušnou hodnotu najatého majetku v době, kdy smlouva o nájmu končí a uplatňuje se možnost nákupu. Při ukončení nájmu a uplatnění možnosti odkupu je předmět leasingu zařazen v zůstatkové ceně. Splátky nájemného hrazené předem se časově rozlišují.

**(g) Účtování nákladů a výnosů**

Výnosy a náklady se účtují časově rozlišené, tj. do období, s nímž věcně i časově souvisejí.

V souladu s principem opatrnosti společnost účtuje na vrub nákladů tvorbu rezerv a opravných položek na krytí všech rizik, ztrát a znehodnocení, která jsou ke dni sestavení účetní závěrky známa.

**(h) Daň z příjmů**

Splatná daň z příjmů se počítá za pomoci platné daňové sazby z účetního zisku zvýšeného nebo sníženého o trvale nebo dočasně daňově neuznatelné náklady a nezdaňované výnosy (např. tvorba a zúčtování ostatních rezerv a opravných položek, náklady na reprezentaci, rozdíl mezi účetními a daňovými odpisy atd.)

**3. Změna účetních metod a postupů**

V průběhu roku 2002 nedošlo ke změně ve způsobu oceňování majetku.

**4. Dlouhodobý majetek****(a) Nehmotný dlouhodobý majetek**

	Ocenitelná práva	Software	Celkem
Pořizovací cena			
Zůstatek k 1. 8. 2001	7 815	1 196	9 011
Přírůstky		3 566	3 566
Úbytky	5 750	364	6 411
Přeúčtování			
Zůstatek k 31. 12. 2002	2 065	4 398	6 463
Oprávký			
Zůstatek k 1. 8. 2001	1 821	873	2 694
Odpisy	435	1 117	556
Oprávký k úbytkům	191	364	1 552
Přeúčtování			
Zůstatek k 31. 12. 2002	2 065	1 626	3 691
Zůstatek hodnota 1. 8. 2001	5 994	323	6 317
Zůstatek hodnota 31. 12. 2002	0	2 772	2 772

## (b) Hmotný dlouhodobý majetek

	Pozemky	Stavby	Stroje a zařízení	Dopravní prostředky	Ostatní	Celkem
Pořizovací cena						
Zůstatek k 1. 8. 2001			32 083			32 083
Přírůstky			19 507			19 507
Úbytky			3 971			3 971
Přeúčtování						
Zůstatek k 31. 12. 2002			47 619			47 619
Oprávký						
Zůstatek k 1. 8. 2001			9 368			9 368
Odpisy			16 065			16 065
Opravy k úbytkům			2 252			2 252
Přeúčtování						
Zůstatek k 31. 12. 2002			23 181			23 181
Zůstatek hodnota 1. 8. 2001			22 715			22 715
Zůstatek hodnota 31. 12. 2002			24 438			24 438

## 5. Pohledávky a závazky z obchodního styku

### (a) Krátkodobé obchodní pohledávky

činí 30 616 tis. Kč, z čehož 11 367 tis. Kč představují pohledávky 180 dní po lhůtě splatnosti. Opravná položka k pochybným pohledávkám k 31. prosinci 2002 činila 10 454 tis. Kč.

### (b) Krátkodobé obchodní závazky

činí 9 154 tis. Kč. Všeobecně přijatým postupem společnosti je platit závazky jeden až dva měsíce po obdržení faktury.

## 6. Základní jmění

	Počet akcií (ks)	Druh akcie	Nominální hodnota (tis. Kč)	Základní jmění (tis. Kč)
Zůstatek k 1. 8. 2001	300	na jméno	100	30 000
	150	na jméno	1 000	150 000
Zůstatek k 31. 12. 2002	300	na jméno	100	30 000
	150	na jméno	1 000	150 000
Celkem k 31. 12. 2002	450			180 000

## 7. Vlastní jmění

### Přehled pohybů vlastního jmění

	Základní jmění	Kapitálové fondy	Fondy ze zisku	Hospodářský výsledek minulých let	Hospodářský výsledek období	Celkem
Zůstatek k 1. 8. 2001	180 000	3 939	37	-54 392	0	129 585
Zůstatek k 31. 12. 2002	180 000	3 939	37	-54 392	-46 332	83 252

## 8. Dlouhodobé závazky a úvěry

Společnost má dále závazek k zákazníkům z titulu dlouhodobé zálohy na zapůjčená zařízení ve výši 2 411 tisíc Kč.

## 9. Zaměstnanci a vedoucí pracovníci

### Průměrný počet zaměstnanců a vedoucích pracovníků a osobní náklady za rok 2001 a 2002

2001	Počet zaměstnanců	Mzdové náklady	Sociální a zdrav. pojištění	Sociální náklady
Zaměstnanci	44	7 411	2 586	247
Vedoucí pracovníci	6	2 573	908	34
Celkem	50	9 984	3 494	281

2002	Počet zaměstnanců	Mzdové náklady	Sociální a zdrav. pojištění	Sociální náklady
Zaměstnanci	53	23 445	8 206	288
Vedoucí pracovníci	5	6 126	2 144	298
Celkem	58	29 571	10 350	586

## 10. Informace o spřízněných osobách

### Pohledávky a závazky z obchodního styku

	Pohledávky k 31. 12.		Závazky k 31. 12.	
	2002	2001	2002	2001
SlovaNet Holding, B.V.	0	0	0	0
Slovanet, a.s.	0,1	0	0	1 008
Celkem	0,1	0	0	1 008

K 31. 10. 2002 došlo k prodeji 36 kusů akcií dceřiné společnosti ViaPVT, a.s., v níž byla společnost jediným akcionářem, mateřské společnosti SlovaNet Holding, B.V., Amsterdam, v dohodnuté kupní ceně 41 000 tis. Kč, která byla uhrazena v průběhu období vzájemným zápočtem pohledávek. Cena koupě byla určena s ohledem na hodnotu obchodního podílu stanovenou znaleckým posudkem.

## 11. Pronájmy

Společnost rovněž používá majetek získaný finančním leasingem, který je však účtován jako dlouhodobý hmotný majetek společnosti až po skončení doby leasingu.

### Leasingové splátky lze analyzovat takto:

	31. prosince 2002	31. července 2001
Splacené leasingové splátky ze současných smluv o finančním leasingu (včetně uhrazených akontací)	9 939	2 021
Nesplacené leasingové splátky	12 441	6 246
Celková výše leasingových splátek ze současných smluv o finančním leasingu	22 380	8 267

## Kontakty

### Brno

Hybešova 42, CZ 602 00 Brno  
phone +420 541 594 159  
fax +420 541 594 100

### Praha

Na Rybníčku 5, CZ 120 00 Praha 2  
phone +420 296 368 636  
fax +420 296 368 600

### České Budějovice

### Cheb

### Olomouc

### Ostrava

### Pardubice

### Třeboň

### Ústí nad Labem

### Znojmo

info@skynet.cz  
www.skynet.cz

Výroční zpráva 2002  
© SkyNet, a.s.  
Auditor: AUDIT & CONSULTING EXPERTS, s.r.o.  
červenec 2003

Koncept a produkce:  
Omega Design, s.r.o., www.omega.cz



[www.skynet.cz](http://www.skynet.cz)